

Schoolgids 2019-2020



Inhoud

Inhoud	2
Voorwoord	5
Inleiding.....	6
1. Over de school	7
1.1 Algemene gegevens	7
Contactgegevens	7
Schoolbestuur.....	7
Schooldirectie	7
Het schoolteam.....	7
Samenwerkingsverband	7
Schoolgebouw	7
1.2 Profiel van de school	8
Kernwoorden.....	8
Missie en visie	8
Identiteit	9
2. De organisatie van het onderwijs	10
2.1 Schoolplan.....	10
2.2 Groepen op school	10
2.3 Gediplomeerd specialisten	10
3. Leren en ontwikkelen.....	11
3.1 Onderbouw (groep 0,1,2)	11
3.2 Middenbouw en bovenbouw (groep 3 t/m 8).....	11
3.3 Invulling onderwijstijd	12
3.4 Methodes	12
3.5 Kanjertraining	13
3.6 Leerstof kernvakken	13
Rekenen/wiskunde.....	13
Nederlandse taal	13
Lezen	14
Schrijven	14
Engels.....	14
3.7 IPC.....	15
3.8 Overige vakken	16
Godsdienst	16
Expressievakken	16

4. School, kinderen en hun ouders.....	18
4.1 Informatie aan ouders	18
Schoolgids	18
Jaargids/kalender.....	18
Informatieavond.....	18
Ouderportaal Basisonline	18
Inloop	18
OLK- gesprekken	18
Gesprekken tussendoor	19
Mijn Rapportfolio.....	19
Aanmelden leerlingen	19
Wennen	19
Ouderhulp	19
MR	19
GMR	19
4.2 Klachtenregeling	20
4.3 Vertrouwenspersonen (intern/extern)	20
4.4 Buitengewoon verlof.....	20
Niet naar school	20
Regelgeving	20
Verlof buiten de schoolvakanties	21
4.6 Ouderbijdrage	22
4.7 Sponsoring.....	22
5. Zorg voor kinderen.....	23
5.1 Mijn Rapportfolio.....	23
5.2 Observaties	23
5.3 Methode-onafhankelijke toetsen	23
5.4 Pestprotocol	24
5.5 Dyslexie.....	24
5.6 Passend onderwijs	27
5.7 Ondersteuningstoewijzing	29
6. De vereniging TriVia	33
6. 1 Bestuursmodel van TriVia	33
6.2 Organogram van TriVia	33
6.3 Samenstelling van het College van Bestuur	34
6.4 Samenstelling van de Raad van Toezicht	34
6.5 Voorzitter GMR	34

7. Praktische punten van A tot Z.....	35
Brengen en halen	35
BSO.....	35
Communicatie via ouderportaal	35
Excursie.....	35
Fruit eten	35
Gevonden voorwerpen	35
Goede doelen.....	35
Hoofdluis	35
Lunch	35
Mobieltjes	35
Schooltijden	36
Schorsing	36
Verjaardagen	36
Verzekering	36
Zieke leerling.....	36
Zieke leerkracht.....	36

Voorwoord

Beste ouders,

Een goede communicatie tussen ouders en school is belangrijk. Zowel voor de kinderen als voor u. In deze schoolgids vindt u praktische informatie zoals de schooltijden, vakanties, studiedagen, schoolregels en opvang. We beschrijven wat we belangrijk vinden en hoe wij het onderwijs organiseren. Deze school maakt onderdeel uit van TriVia, een vereniging van christelijke basisscholen. Deze scholen kennen elk hun eigen kleur. Tegelijk hebben ze een aantal gemeenschappelijke uitgangspunten en ambities. Daarin verwoorden we waar de scholen voor staan en wat u van ons mag verwachten. Op de scholen van TriVia krijgen kinderen de ruimte om in relatie met leerkrachten en andere leerlingen te groeien. We bieden hen een veilige omgeving, waarin ze hun talenten kunnen ontdekken en ontwikkelen. We laten ons daarbij inspireren door de Bijbel, die de basis is van ons handelen en daaraan richting geeft. Dat uit zich in vier ambities: 1. Wij vormen leerlingen tot verantwoordelijke mensen met lef en vertrouwen die van betekenis zijn 2. Wij geven eigentijds onderwijs dat kinderen uitdaagt zich optimaal te ontwikkelen 3. Wij zijn professionals die zichzelf en elkaar tot verdere groei brengen 4. Wij investeren in betrokkenheid van ouders en de plaatselijke gemeenschap De TriVia-scholen hebben als motto: voor bijzonder goed onderwijs. In de schoolgids beschrijven we hoe we op school deze ambities waar proberen te maken en hoe dat er in de praktijk van alledag uitziet. Ook vindt u relevante informatie over de betrokkenheid van ouders bij de school en de andere manieren waarop we u informeren. Deze schoolgids is vastgesteld met instemming van de oudergeleding van de medezeggenschapsraad (MR). We wensen u veel leesplezier.

L.M. de Pater MA MSc,

voorzitter College van Bestuur

TriVia is een vereniging. Als ouder kunt u lid worden van TriVia en zo bijdragen aan de ontwikkeling van onze scholen. Voor informatie: www.pcpo-trivia.nl - organisatie - vereniging TriVia.

Inleiding

In deze schoolgids kunt u lezen wat u als ouder(s), verzorger(s) van onze school mag verwachten en wat de school voor uw kind kan betekenen. In deze schoolgids schrijven we over de doelen, de werkwijzen en gewoonten van Basisschool Het Talent. Een christelijke school met leerlingen uit Hoef en Haag en Hagestein. Deze schoolgids is tot stand gekomen in goed overleg met het team, de MR en het bestuur van onze Vereniging. Nadat de schoolgids jaarlijks opnieuw is vastgesteld, wordt hij op de website geplaatst.

1. Over de school

1.1 Algemene gegevens

Contactgegevens

Basisschool Het Talent
Bongerd 2
4124 AK Hagestein (tijdelijke huisvesting)
Telefoon: 0638173675
E-mail: directie@hettalenthoevenhaag.nl

Schoolbestuur

Vereniging voor protestants-christelijk primair onderwijs TriVia
Aantal scholen: 16
www.pcpo-trivia.nl

Schooldirectie

De directie is verantwoordelijk voor de dagelijkse gang van zaken. De directeur van de school is Luuc Wilschut.

Het schoolteam

Buiten de directie zijn er twee mensen werkzaam op de school.

D. aan de Wiel - van der Garde	leerkracht/intern begeleider
Janita Reuijl	leerkracht/ jonge kind specialist

Samenwerkingsverband

Onze school is aangesloten bij het samenwerkingsverband Driegang.

Schoolgebouw

We zijn gehuisvest in Hagestein, Bongerd 2.

1.2 Profiel van de school

Wat is het profiel van Het Talent?

In het profiel van de school staat wat de school belangrijk vindt en wat de school anders maakt dan andere scholen. Kernwoorden beschrijven dit kort. In de missie en visie wordt dit verder uitgewerkt.

Kernwoorden

IPC

Open Christelijk onderwijs

Ontwikkelen op eigen niveau en tempo

Feedback gericht op groei

Samen met ouders en kinderen

21st century skills

Geïntegreerde lesmethoden

Talent onderwijs

Missie en visie

De school werkt met het onderwijsconcept IPC. Het onderwijsaanbod van de zaakvakken en de creatieve vakken wordt geïntegreerd in units aangeboden.

Samen met kinderen en ouders werken we aan de ontwikkeling van het kind. Op school is iedereen belangrijk, ieder kind draagt bij op zijn of haar manier. Samenwerken en leren van elkaar vormt een belangrijke bouwsteen.

Het ontwikkelen van metavaardigheden neemt een grote plaats in binnen het onderwijs. We bereiden kinderen voor op de toekomst door vaardigheden aan te leren als samenwerken, informatie verwerken, kritisch denken en problemen oplossen.

Kinderen kunnen zich op verschillende niveaus en tempo ontwikkelen. Het onderwijsaanbod is afgestemd op het kind.

Door middel van een digitaal portfolio wordt per kind, per unit en per vakgebied bijgehouden hoe de verschillende talenten en vaardigheden zich ontwikkelen. Hierbij wordt gekeken naar het leerproces dat het kind doormaakt. De kinderen leren zelf feedback geven op doelen. Het portfolio is door ouders thuis in te zien en aan te vullen.

De school hecht veel waarde aan het contact met ouders; portfoliogesprekken, afsluiting van de thema's van IPC, telefonisch contact en het ouderportaal.

ICT wordt niet gezien als een apart vakgebied, maar is een wezenlijk en onmisbaar onderdeel/middel van het onderwijs en draagt bij aan een aantrekkelijke, eigentijdse leeromgeving. Vanaf groep 3 krijgen de kinderen een laptop in bruikleen.

Identiteit

Het Talent is een open christelijke school. Iedereen is welkom.

We zien het als onze verantwoordelijkheid om leerlingen niet alleen kennis en vaardigheden bij te brengen maar hen ook te vormen als mens en op een goede manier samen te leren leven met anderen. We leren kinderen om rekening te houden met elkaar. De school vormt een leer- en leefgemeenschap met een veilig klimaat. We spreken met kinderen over wat echt belangrijk is en wie we willen zijn. We willen dat leerlingen leren voor het leven. Geloof, hoop en liefde vormen de basis. We maken hen vertrouwd met christelijke waarden als respect, betrouwbaarheid, geduld, gericht zijn op anderen, rechtvaardigheid en vergevingsgezindheid.

Het Talent besteedt gericht aandacht aan burgerschapsvorming. We sluiten aan bij wat leerlingen aanspreekt, maar verbreden ook hun horizon en laten hen kennismaken met andere godsdiensten. Ze leren zich internationaal te oriënteren en verder te kijken dan de grens van hun dorp, stad of land.

We besteden in ons onderwijs aandacht aan de leeromgeving en de toekomst: hoe kunnen we op een verantwoorde manier leven en zo de aarde doorgeven aan volgende generaties. We leren leerlingen de effecten van voeding en bewegen op hun lichamelijke gezondheid kennen en stimuleren hen hier bewust mee om te gaan.

2. De organisatie van het onderwijs

2.1 Schoolplan

Onze school heeft een schoolplan waarin per vakgebied een uitgewerkt overzicht staat van de organisatie van de school en het onderwijs aan de kinderen van 4 tot 12 jaar. Het geeft aan op welke manier en met welk doel er in de school gewerkt wordt. Bovendien worden ook de gewenste veranderingen opgenomen en kun je spreken van een actieplan.

2.2 Groepen op school

De school is opgedeeld in drie bouwen¹. Groep 0, 1 en 2 zitten in de onderbouw. Groep 3, 4 en 5 zijn ondergebracht in de middenbouw en groep 6, 7 en 8 zitten in de bovenbouw.

We zien dat kinderen leren van elkaar, elkaar helpen en met elkaar spelen. Elk kind dat als jongste in een groep komt, wordt gekoppeld aan een oudste kind. Beide kinderen vormen 'maatjes' voor een bepaalde periode van het schooljaar. Het maatje helpt met alle nieuwe dingen en is voor de jongste een steun in de groep.

Om de stof zo effectief mogelijk aan te bieden maken we gebruik van instructiegroepen op niveau en zelfstandige verwerking. Dit worden gebruikt om de kinderen groepsgewijs te laten groeien. Per periode worden de kinderen in alle bouwen ingedeeld in instructiegroepen. We gebruiken daarvoor de gegevens van toetsen, de OLL-gesprekken (ouder/leerkracht/leerling), het portfolio en de observaties van de leerkracht.

Een voorbeeld.

Jan (9 jaar) zit in de middenbouw. Uit zijn Cito-toets voor rekenen blijkt dat het rekenen hem weinig uitdaging biedt. Hij doet trouw zijn werk, maar het is te gemakkelijk voor hem. In het OLL-gesprek vertelt hij dat hij graag nieuwe dingen wil leren met rekenen. Jan wordt in een hogere instructiegroep geplaatst (niveau groep 6).

Jan heeft ook dyslexie. Spelling vindt hij lastig. Hij doet daardoor met spelling mee met de instructie van groep 4 en gaat daarna zelfstandig verder met de verwerking van de stof op het leerplein.

's Middags wordt er gewerkt aan het thema 'uitvindingen en ontdekkingen' met IPC.

De hele middenbouw werkt met elkaar samen. Soms wordt er ook samen gewerkt met de onderbouw en de bovenbouw.

2.3 Gediplomeerd specialisten

De volgende gediplomeerde specialisten zijn werkzaam op onze school.

Gedragsspecialist	6 dagdelen
Specialist jonge kind	6 dagdelen
Kanjercoördinator	6 dagdelen

¹ Het streven is om aan het einde van schooljaar 2019-2020 met drie groepen te werken. We starten met één groep.

3. Leren en ontwikkelen

3.1 Onderbouw (groep 0,1,2)

Kinderen ontwikkelen zich al spelende. Spel is daarmee onmisbaar in de onderbouw. In de klassen zorgen wij er dan ook voor dat er veel speel- en ontdekhoeken aanwezig zijn met uitdagende en zoveel mogelijk echte materialen. Dit alles doen we aan de hand van een thema. Een thema duurt ongeveer 6 weken.

Bij elk thema worden er doelen vastgesteld op de volgende deelgebieden: rekenen, taal, grote en fijne motoriek, sociaal-emotionele ontwikkeling en spelontwikkeling. Het 'Early Years' programma van IPC gebruiken we als inspiratie om het onderwijs te plannen.

We houden rekening met de verschillen die er zijn tussen kinderen en proberen ieder kind zo veel mogelijk op zijn of haar eigen niveau te begeleiden en uit te dagen. De ontwikkeling van het kind plannen en volgen we aan de hand van de leerlijnen 'jonge kind' van Parnassys. Met behulp van dit observatiesysteem kunnen de leerkrachten op meerdere ontwikkelingsgebieden zien of de kinderen functioneren zoals verwacht mag worden volgens hun leeftijd. We volgen de kinderen op de volgende deelgebieden:

- Beginnende geletterdheid
- Auditieve waarneming
- Beginnende gecijferdheid
- Logisch denken
- Grote motoriek
- Kleine motoriek
- Relatie met andere kinderen
- Spel
- Taalgerichtheid
- Zelfbeeld

3.2 Middenbouw en bovenbouw (groep 3 t/m 8)

De kinderen van de midden- en bovenbouw werken in de ochtend aan de kernvakken; spelling, rekenen, taal, begrijpend lezen, verkeer en Engels.

Elke dag heeft elk kind een aantal instructiemomenten passend bij het niveau. Dit zijn meestal instructies met groepjes leerlingen die hetzelfde niveau zitten. De instructie wordt gegeven door de leerkracht. Per periode worden de kinderen ingedeeld in instructiegroepen. Na de instructie gaan de kinderen verder met de zelfstandige verwerking van de leerstof. Ze doen dat aan de hand van een dagtaak.

3.3 Invulling onderwijstijd

Iedere leerkracht plant in de klassenmap hoeveel tijd er besteed wordt aan de verschillende vakgebieden. Alle groepen maken evenveel uren in de week, 25 uur en 45 minuten.

vakgebied	groep 3	groep 4	Groep 5	Groep 6	Groep 7	Groep 8
rekenen	5 uur	5 uur	5 uur	5 uur	5 uur	5 uur
taal	6 uur	6 uur	6 uur	6 uur	6 uur	6 uur
lezen	3 uur	2,5 uur	1,5 uur	1,5 uur	1,5 uur	1 uur
Engels	0,5 uur	0,5 uur	0,5 uur	1 uur	1 uur	1 uur
Bewegingsonderwijs	1,5 uur	1,5 uur	1,5 uur	1,5 uur	1,5 uur	1,5 uur
IPC	7 uur	7 uur	7 uur	7 uur	7 uur	7 uur
Levensbeschouwing	2,5 uur	2,5 uur	2,5 uur	2,5 uur	2,5 uur	2,5 uur

3.4 Methodes

Vakgebied	Groepen	Methode
Levensbeschouwing	1 - 8	Kind op Maandag
Rekenen	3 - 8	Pluspunt
Technisch lezen	3	Actief leren lezen
Technisch lezen	4 - 8	Estafette
Spelling	4 - 8	Staal
Begrijpend lezen	4 - 8	Nieuwsbegrip XL
Taal	4 - 8	Staal
Schrijven	3 - 8	Pennenstreken
Wereldoriëntatie	1 - 8	IPC
Natuur en Techniek	1 - 8	IPC
Kunstzinnige vorming	1 - 8	IPC
Verkeer		
Engels	1 - 8	Stepping Stones junior

3.5 Kanjertraining

De Kanjertraining wordt op school ingezet voor de sociaal emotionele ontwikkeling en een goed pedagogisch klimaat. We geven elke week in alle groepen kanjerlessen. Wij vinden dat kinderen het beste tot leren komen en hun eigen identiteit kunnen ontwikkelen binnen een veilig pedagogisch klimaat. De Kanjertraining richt zich op het vergroten van de sociale vaardigheden en oplossend vermogen van leerlingen. Met de Kanjertraining leren leerlingen elkaar aan spreken op concreet gewenst gedrag. Ze leren om te gaan met hun gevoelens, voor zichzelf op te komen, te luisteren naar anderen, elkaar te respecteren en conflicten op een goede manier op te lossen. De sociaal emotionele ontwikkeling wordt door de leerkrachten gevolgd met behulp van het leerlingvolgsysteem van de Kanjertraining Kanvas.

3.6 Leerstof kernvakken

Rekenen/wiskunde

In de kleutergroepen houden de kinderen zich al bezig met rekenactiviteiten. Het logisch denken, ordenen, het leren van begrippen, tellen en puzzelen wordt spelenderwijs aangeboden. Dat gebeurt in de hoeken en door middel van kringactiviteiten.

Vanaf groep 3 krijgen de kinderen rekenonderwijs vanuit de methode Pluspunt. In groep 3 en 4 gebruiken we voor de verwerking van de stof werkboeken. Daarbij gebruiken we oefensoftware van de methode. Vanaf groep 5 gebruiken we de digitale versie van Pluspunt.

We kiezen er bewust voor zo weinig mogelijk toetsen af te nemen, maar de ontwikkeling van het individuele kind te volgen en te bespreken. We leren kinderen verantwoordelijkheid voor het leerproces en stellen samen met hen doelen vast waaraan gewerkt wordt.

Nederlandse taal

Kleuters zijn bezig met luisteren, praten, betekenis ontdekken, uitbreiden van woordenschat, enz. Door middel van liedjes, versjes, prentenboeken, verhalen vertellen, voorlezen, kringgesprekken en vooral veel samen spelen wordt de taalontwikkeling gestimuleerd.

Heel belangrijk is de ontdekking dat taal niet alleen gesproken wordt, maar dat er ook geschreven en gedrukte taal bestaat. Door de leerlingen uit te dagen om met taal bezig te zijn, worden ze voorbereid op het aanvankelijk lezen in groep 3. Ontluikende geletterdheid krijgt daarom ook ruim voldoende aandacht en stimulans bij de kleuters. We gebruiken hiervoor de principes van basisontwikkeling, het Early Years programma van IPC en projecten van de Kleuteruniversiteit.

In groep 4 t/m 8 gebruiken we voor taal en spelling de methode *Staal*. Bij taal staat het toepassen centraal. De kinderen vergaren eerst kennis, die ze vervolgens in een presentatie of publicatie toepassen. Dat kan bijvoorbeeld een presentatie, muurkrant of gedicht zijn. De vaardigheden die de kinderen leren bij het vak taal, worden gekoppeld aan de units van IPC.

Uit onderzoek is gebleken dat spellingregels het beste beklijven als ze veel herhaald worden. We geven daarom 4x in de week een spellingles uit de methode *Staal*.

Lezen

In groep 3 wordt veel aandacht gegeven aan het leren lezen. We gebruiken de methode *Actief Leren Lezen*. Binnen deze methode zijn veel mogelijkheden om les te geven op het niveau van het kind. Sommige kinderen komen lezend groep 3 binnen, anderen zijn druk met spelen en ontwikkelen op andere gebieden. Er zijn ook kinderen in groep 2 die dolgraag willen lezen. Met *Actief leren lezen* is dat mogelijk.

Voordat we met leesonderwijs beginnen, bekijken we of een kind de leesvoorwaarden beheerst. Kan het kind bijvoorbeeld woorden in stukjes hakken (b-oo-s) en ze weer aan elkaar plakken?

Met de methode *Actief leren lezen* geven we ook lessen woordenschat, begrijpend lezen en spelling.

In groep 4 t/m 8 gebruiken we voor begrijpend lezen de digitale methode *Nieuwsbegrip XL* en voor technisch lezen *Estafette*.

Er is op onze school veel aandacht voor boekpromotie en we nemen ieder jaar deel aan de Voorleeswedstrijd. De school stimuleert het lezen via veel leesmomenten door de hele school en vraagt ook aan ouders om hun kind thuis veel te laten lezen.

Schrijven

Ondanks het digitale tijdperk, blijven we schrijven belangrijk vinden. Leerlingen op onze school leren blokschrift schrijven met de methode *Pennenstreken*. Deze methode gebruiken we in groep 3 t/m 7.

Engels

Bij ons op school krijgen kinderen vanaf groep 1 spelenderwijs Engels. We gebruiken daarvoor de methode *Stepping Stones Junior*.

3.7 IPC

Feitenkennis is in de basis belangrijk, maar kinderen moeten ook vaardigheden leren om hun mannetje te staan in deze wereld. Dat vraagt om een onderzoekende houding, je hersenen goed gebruiken en samenwerken. Elk kind moet zijn of haar uitdaging hebben.” Alles verandert: werk, carrières en de manier waarop we met elkaar omgaan. Dat vraagt om ander onderwijs.

In de 21ste eeuw gaat het niet om kennis alleen. Om je staande te houden heb je meer nodig. IPC gaat daarin mee en biedt een eigentijds programma voor het basisonderwijs waarin effectief leren centraal staat.

Kinderen worden actief betrokken bij hun eigen leerproces en leren doelgericht werken aan kennis, vaardigheden en inzicht. Bovendien is er aandacht voor zelfvertrouwen, begrip voor elkaar, ontdekken van eigen talenten en internationale ontwikkelingen.

Units

Het IPC-curriculum werkt met thema's die we units noemen. Van 'Missie naar Mars' tot 'Circus' en van 'Regenwoud' tot 'Chocolade'. Het zijn stuk voor stuk onderwerpen om kinderen enthousiast en betrokken te maken.

Elke unit sluit aan op de emotionele en geestelijke ontwikkeling van het kind en is zo opgebouwd dat de focus op het leerproces ligt. Het IPC-curriculum wordt met regelmaat geüpdatet met oog voor actualiteit en de laatste stand van zaken in de wetenschap.

IPC in de praktijk

Hoe werkt een IPC-unit in de praktijk? We nemen als voorbeeld 'Chocolade'. Bij het vak kunst ontwerpen leerlingen een verpakking. Bij geschiedenis wordt chocolade in een historisch perspectief gezet en leggen we de verbanden met het heden. Bij het vak natuur staat voedsel als brandstof centraal en bij aardrijkskunde worden kinderen uitgenodigd om te onderzoeken waar op aarde cacao-bomen groeien.

Een IPC-unit is een overkoepelend thema waarin gedurende een bepaalde periode alle zaak- en creatieve vakken aan bod komen. De vakken staan bij IPC niet meer op zichzelf, maar zijn in elkaar verstrengeld. Leerlingen leren verbanden zien tussen de vakken, nemen actiever deel aan het onderwijs en leren denken vanuit verschillende invalshoeken.

Vaste structuur

De units hebben een vaste structuur. Leren staat in het IPC-curriculum centraal. Elke unit wordt 'geopend' op een inspirerende manier. De opening is bedoeld om kinderen betrokken en enthousiast te maken. Dan volgt de 'kennissoogst'. Welke kennis is al aanwezig bij de kinderen? Wat willen ze leren? Er wordt onder meer gewerkt met mindmaps (visuele schema's) die helpen kinderen in te zien wat ze al weten van een onderwerp.

Dan volgt een uitleg met oog voor 'the big picture'. Eenmaal klaar zijn de kinderen voldoende uitgerust om op onderzoek uit te gaan en hun bevindingen te verwerken. De leerkracht is daarbij in de buurt om waar nodig te helpen. Uiteindelijk sluiten we het thema af waarbij de leeropbrengst gevierd wordt.

Keuzes

Op Het Talent hebben we de volgende keuzes gemaakt wat betreft IPC: In de groepen 3 t/m 8 zijn de middagen ingepland voor IPC. In de groepen 1/2 loopt het IPC onderwijs als rode draad door alle activiteiten gedurende de dag heen.

Door middel van een digitaal portfolio wordt per kind, per unit en per vakgebied bijgehouden hoe de verschillende talenten en vaardigheden zich ontwikkelen. Hierbij wordt gekeken naar het leerproces dat het kind doormaakt. Vanaf groep 3 leren de kinderen zelf feedback geven op de gestelde doelen. Dat wordt ook in het portfolio verwerkt.

Twee keer in het schooljaar vinden er portfoliogesprekken plaats. Kinderen vertellen dan aan de hand van hun eigen portfolio aan hun ouders wat ze hebben geleerd.

Voor het aanbieden van thematisch onderwijs is er veel ruimte voor de eigen inbreng van kinderen bij de inhoud en vormgeving van het leren. We sluiten aan bij vragen die de kinderen zelf inbrengen en stimuleren hen om zelf de antwoorden te zoeken en te formuleren. Daarbij wordt veelvuldig gebruik gemaakt van coöperatieve werkvormen.

Per thema wordt geprobeerd om een uitstapje te maken buiten de schoolsituatie. Zo worden er bezoeken gebracht aan musea, natuurgebieden en steden.

Tijdens de IPC lessen wordt er veelvuldig gebruik gemaakt van ICT activiteiten. De kinderen zoeken bijvoorbeeld informatie met behulp van zoekmachines en aangeboden websites, creëren PowerPointpresentaties of maken hun eigen filmpjes en fotoreportages. In de groepen 7 en 8 leren de kinderen te werken in een digitaal portfolio. ICT wordt dus niet gezien als een apart vakgebied, maar is verworven tot een wezenlijk en onmisbaar onderdeel van ons onderwijs en draagt bij aan een aantrekkelijke, eigentijdse leeromgeving.

Voordat aan een nieuwe 'unit' begonnen wordt, ontvangt u als ouder(s)/ verzorger(s) een informatiebrief met de uitleg over de inhoud en de leerdoelen. Zo krijgt u een goed idee van welke leerdoelen tijdens het thema centraal staan en bijvoorbeeld ook praktische zaken. Ook worden regelmatig ouders gevraagd om op school iets te komen vertellen of mee te helpen met een activiteit. Aan het einde van het thema wordt u uitgenodigd voor de afsluiting.

3.8 Overige vakken

Godsdienst

Het Talent is een eigentijdse, open christelijke school waar iedereen welkom is!

Het christelijke karakter van de school krijgt vorm in de volgende kenmerken:

We openen de dag met elkaar en sluiten met elkaar af.

We maken gebruik van de methode 'Kind op Maandag'.

De christelijke feesten worden gevierd.

We besteden ook aandacht aan andere godsdiensten.

Expressievakken

De expressievakken handvaardigheid en tekenen zijn een onderdeel van IPC. Creatieve opdrachten hebben altijd een link met de unit waar over gewerkt wordt. Muziek geven we vorm aan de hand van de lessen van 'Meer muziek in de klas'.

Gym

Bewegen vinden we erg belangrijk. Daarom beperken we beweegactiviteiten niet tot de gymles. Elke dag zijn er diverse beweegmomenten, ook tijdens de kernvakken.

Bijvoorbeeld tijdens het oefenen van tafelsommen, of het automatiseren van het lezen. Ook gaan we elke dag 15 minuten naar buiten voor 'The Daily Mile'. (www.dailymile.nl)

4. School, kinderen en hun ouders

4.1 Informatie aan ouders

Een goed contact met de ouders is heel belangrijk. Het gaat om uw kind. We informeren de ouders graag over alle belangrijke gebeurtenissen op school en over het wel en wee van de kinderen.

Schoolgids

De schoolgids geeft informatie over de wijze waarop wij werken op school, wat onze uitgangspunten zijn en hoe wij proberen de kwaliteit te verbeteren.

Jaargids/kalender

Alle belangrijke data vindt u op onze jaarkalender.

Informatieavond

Aan het begin van een nieuw schooljaar houden we een informatieavond. Op de informatieavond krijgt u te horen wat uw kind het komende jaar gaat leren.

Ouderportaal Basisonline

Bijna alle communicatie met ouders verloopt via het Ouderportaal van Basisonline. Informatie van de directie, de groepen en foto's worden via het (beveiligde) Ouderportaal verstuurd. Ouders kunnen via het Ouderportaal reageren, inschrijven voor activiteiten of de gespreksavonden en hun kind ziek melden.

Ouderportaal Parnassys

De resultaten vanuit het Cito leerlingvolgsysteem van uw kind, kunt u bekijken in het ouderportaal van Parnassys. U krijgt hiervoor een persoonlijke inlogcode.

Nieuwsbrief

Eén keer per maand verschijnt er een nieuwsbrief met actuele informatie. De brief wordt per mail naar alle gezinnen gestuurd, maar is ook op onze website terug te vinden.

Inloop

De school start om 8.30. De deur gaat om 8.20 open. Ouders van alle groepen mogen de kinderen in de klas brengen.

Open lesochtenden

We organiseren één keer per jaar een open lesochtend, waarin u een kijkje kunt nemen in de klassen. Het doel van deze ochtend is om de ouders te laten zien hoe wij ons onderwijs vormgeven.

OLK- gesprekken

Wij vinden het op school belangrijk dat kinderen betrokken zijn bij hun eigen leerproces. We willen dan ook graag met kinderen praten en niet alleen over hen. Twee keer per jaar, in november en juni voeren we OLK-gesprekken (ouder/leerkracht/kind). De gesprekken duren een half uur. Tijdens deze gesprekken presenteren de kinderen hun Rapportfolio, kijken we samen naar de ontwikkeling en wordt er een plan gemaakt voor de volgende periode.

Gesprekken tussendoor

Mochten er zaken spelen die urgent zijn of die u liever zonder uw kind bespreekt, dan hoeft u niet tot de OLK- gesprekken te wachten. U kunt altijd een afspraak maken met de leerkracht of de directeur. Via telefoon of mail kunnen veel dingen besproken worden en als het wenselijk is, wordt er een afspraak gemaakt.

Mijn Rapportfolio

Mijn rapportfolio is een instrument dat op een heldere en leuke manier de ontwikkeling van het kind in kaart brengt gedurende de hele basisschoolperiode. Het is een digitaal systeem waar je als ouder thuis op kunt inloggen.

Aanmelden leerlingen

Rond het moment dat uw kind tweeënhalf jaar oud is, kunt u uw kind aanmelden bij Het Talent. Voordat u dat doet kunt u vrijblijvend kennis maken met de school. Meestal gebeurt dit door middel van een gesprek met de directeur en een rondleiding door de school. Tijdens dit gesprek ontvangt u informatie over de school en kunt u een indruk opdoen van de school. De feitelijke aanmelding gebeurt met het inschrijfformulier dat door de school wordt verstrekt. Dit aanmeldingsformulier vindt u ook op de website.

Wennen

Een kind mag een aantal dagdelen, wel of niet aaneengesloten komen wennen op de basisschool. Het wenmoment wordt door de groepsleerkracht met de ouder(s) of verzorger(s) afgesproken. De groepsleerkracht neemt van tevoren telefonisch contact met u op om hierover afspraken te maken. Kinderen mogen vanaf hun vierde verjaardag op school komen. Uitzondering hierop zijn die kinderen die vier weken voorafgaand aan de kerstvakantie of de zomervakantie jarig zijn. In overleg met ouders kijken we of het beter is om na de vakantie te beginnen. De leerkracht neemt contact op om af te stemmen wanneer de wenmomenten zijn.

Ouderhulp

Voor tal van activiteiten kunnen we niet zonder de hulp en talenten van ouders! Regelmatig zullen we via het ouderportaal van BasisOnline vragen om hulp bij activiteiten!

MR

Onze school heeft een Medezeggenschapsraad die uit 4 leden bestaat. Twee van hen vormen de oudergeleding en twee de personeelsgeleding. De directeur van de school woont de vergaderingen bij als adviseur. De zittingsperiode duurt drie jaar en daarna mag een M.R.-lid herkozen worden. Verkiesbaar zijn ouders die schriftelijk hebben verklaard dat ze de grondslag en de doelstellingen van de school respecteren. Op de MR-vergaderingen worden allerlei schoolzaken besproken.

GMR

Uit elke MR van de scholen van Trivia wordt een ouder en een personeelslid afgevaardigd naar de GMR waar bovenscholse zaken aan de orde komen. De GMR geeft instemming of advies over te nemen bestuursbesluiten. Namens onze MR zijn er ook twee personen afgevaardigd. Een ouder en een leerkracht.

4.2 Klachtenregeling

Overal waar gewerkt wordt zijn wel eens misverstanden en worden af en toe fouten gemaakt. Dat is op onze school niet anders. U bent altijd welkom om dergelijke punten te bespreken. Samen streven we naar een goede oplossing. Komen we er niet uit, dan bespreken we wie er ingeschakeld moet worden om het probleem wel op te lossen. Als het nodig mocht zijn wordt een klacht doorverwezen naar de vertrouwenspersoon/ klachtencommissie. Op onze website vindt u ons reglement voor klachtenregeling.

4.3 Vertrouwenspersonen (intern/extern)

Het is goed te weten dat er ook op school een contactpersoon is, waar iedereen met problemen van welke aard dan ook naar toe kan gaan. Elke ouder of elk kind kan bij op deze persoon een beroep doen als er problemen zijn, waar ze niet met iedereen over durven te praten. Het spreekt vanzelf dat elk gesprek vertrouwelijk behandeld wordt.

Onze vertrouwenspersonen op school zijn:

meester Luuc (directeur) directie@hettalenthoefenhaag.nl

juf Daniëlle (leerkracht) d.aandewiel@hettalenthoefenhaag.nl

Wanneer er grote problemen zijn (we denken dan bijv. aan lichamelijk- of geestelijk geweld, mishandeling en seksuele intimidatie) kunt u via de vertrouwenspersonen de hulp inroepen van de externe contactpersoon vanuit vereniging Trivia: Magriet de Greef, magriet@magrietdegreef.nl/0612327289

4.4 Buitengewoon verlof

Wanneer uw kind ziek is, graag dit telefonisch of via het Ouderportaal doorgeven voor 8.15 uur. Bij langdurige ziekte is het vanzelfsprekend dat de leerkracht overleg en contact met ouders en leerling heeft. Wordt uw kind op school niet lekker, dan krijgt u van ons een telefoontje. In de meeste gevallen zal het dan raadzaam zijn dat u uw kind komt ophalen. Naast ziekte en andere vergelijkbare redenen voor schoolverzuim, kan de directie in bepaalde gevallen toestemming geven de lessen te verzuimen.

Niet naar school

- Als de school dicht is i.v.m. vakanties of een speciale reden, zoals een studiedag voor het personeel.
- Als uw kind ziek is; u moet dat zo snel mogelijk op school doorgeven, een doktersverklaring kan gevraagd worden als bewijs.

Regelgeving

Hieronder ziet u de regelgeving die de gemeente Vianen bij buitengewoon verlof hanteert. Het is vanzelfsprekend dat wij als school ons aan deze regelgeving moeten houden.

De volgende bijzondere bepalingen zijn van toepassing:

- Er is een ontheffingsmogelijkheid voor vijfjarige kinderen van vijf uur per week. De bedoeling hiervan is, om kinderen die moeite hebben met de dagelijkse gang naar school, de gelegenheid te bieden hier rustig aan te wennen. Over het gebruik maken van deze mogelijkheid dient u overleg te plegen met de betrokken leerkracht.
- In overleg met de directeur kan vrijstelling worden gegeven voor nog eens vijf uur per week. Deze extra vrijstelling kan worden toegekend indien de onder “a” genoemde vrijstelling nog tot te veel spanningen in/voor het betrokken kind leidt. Naast overleg met de directeur dient ook overleg met de betreffende leerkracht plaats te vinden.

Verlof buiten de schoolvakanties

Verlof buiten de schoolvakanties is niet mogelijk. (Tenzij er sprake is van een zeer bijzondere reden);

Als u denkt dat er sprake is van een zeer bijzondere reden, dan kunt u schriftelijk verlof aanvragen bij de directeur. U kunt hiervoor een aanvraagformulier met uitgebreide regels krijgen op school;

Uw verzoek moet minstens een maand van tevoren schriftelijk worden ingediend.

Verlofaanvragen voor een periode van ten hoogste tien schooldagen:

De directeur beoordeelt alle verlofaanvragen van ten hoogste tien dagen per schooljaar;

De directeur kan besluiten uw verlofaanvraag toe te staan als;

U door de aard van uw beroep of dat van uw eventuele partner niet in staat bent verlof te nemen gedurende een van de schoolvakanties. U moet hierbij denken aan beroepen in de horeca of in de land- en tuinbouw.

Dit verlof mag slechts eenmaal per jaar worden verleend. De directeur vraagt advies aan de leerplichtambtenaar, deze beoordeelt of uw aanvraag binnen de wettelijke bepalingen valt.

De directeur mag uw aanvraag niet goedkeuren als:

Het om verlof gaat voor een tweede vakantie tijdens de wintermaanden;

Als het verlof gevraagd wordt aansluitend op de zomervakantie (eerste twee weken van het schooljaar);

Verlof voor een periode van meer dan 10 schooldagen;

Als u een verlofaanvraag doet voor een periode van meer dan tien schooldagen per jaar, dan moet de directeur daarvoor de goedkeuring vragen van de leerplichtambtenaar.

Verschillen van mening

Als de directeur van plan is de aanvraag geheel of gedeeltelijk af te wijzen, moet hij de aanvrager “in de gelegenheid stellen zijn zienswijze naar voren te brengen, indien de afwijzing zou steunen op gegevens over feiten en belangen die de aanvrager betreffen en die gegevens afwijken van gegevens die de aanvrager zelf heeft verstrekt”. De ouder die het niet eens is met de beslissing van de directeur kan bezwaar maken. Dit bezwaar moet

gemaakt worden binnen 6 weken, ingaande op de datum van de bekendmaking van het besluit, bij de directeur. Deze stuurt dit bezwaarschrift ter beoordeling naar de in de gemeente Vianen bestaande commissie voor bezwaar- en beroepschriften. Binnen een termijn van 10 weken moet de behandeling van het bezwaarschrift door deze commissie leiden tot een nieuwe beslissing. Is er echter onverwijlde spoed geboden, dan is er naast het inzetten van een bezwaarprocedure een voorlopige voorziening van de President van de Rechtbank mogelijk.

Indien u nog vragen over dit onderwerp heeft, kunt u altijd bij de directeur terecht.

Tevens kunt u, indien u dat wenst, contact zoeken met de leerplichtambtenaar van de gemeente Vianen.

4.6 Ouderbijdrage

De ouderbijdrage voor het schoolfonds bedraagt dit jaar € 48,00 per leerling per jaar. Hiervan worden betaald: de jaarlijkse schoolreisjes, het kleuterreisje, Sinterklaas uitgaven, de afscheidsavond en eventuele uitgaven ten behoeve van de kinderen, die niet uit de exploitatiegelden van de school betaald mogen worden.

Het gaat om een vrijwillige bijdrage. De realiteit is echter, dat zonder deze bijdrage een aantal activiteiten niet kan plaatsvinden. Leerlingen die vanaf januari instromen betalen € 24,00.

Als u ons gemachtigd heeft, wordt het bedrag in januari van het schooljaar van uw rekening afgeschreven.

Nieuwe ouders of ouders die ons nog niet gemachtigd hebben, kunnen dat alsnog doen d.m.v. een machtigingskaart die u via de school ontvangt.

De ouders die ons niet gemachtigd hebben vragen wij vriendelijk het bedrag per kind in januari 2019 aan ons over te maken. U kunt bedrag overmaken op RABO-banknummer NL79 RABO 0358 4064 55 t.n.v. Trivia Het Talent . O.v.v. Schoolfonds, naam en groep van uw kind.

4.7 Sponsoring

Voor het bedrijfsleven is de school aantrekkelijk voor sponsoractiviteiten. Binnen onze school hebben we met elkaar afgesproken dat we in zijn algemeenheid geen reclamematerialen van bijv. landelijke organisaties of uitgeverijen zullen verspreiden.

5. Zorg voor kinderen

5.1 Mijn Rapportfolio

Voor het volgen van de ontwikkeling van het kind maken we gebruik van Mijn Rapportfolio. In Mijn rapportfolio houden we de ontwikkeling van het kind bij. Het is een online groeidocument waar u als ouder thuis op in kunt loggen.

Op school kunnen kinderen er zelf ook dingen aan toevoegen, bijvoorbeeld een foto van een bouwwerk waar ze trots op zijn of een verhaal dat ze geschreven hebben.

5.2 Observaties

Bij de **groepen 1 en 2** vinden observaties plaats, gericht op de ontwikkeling van het kind. De leerkracht registreert deze gegevens in het observatie instrument 'leerlijnen jonge kind' van Parnassys. Hiermee wordt gevolgd of de kinderen in de kleuterperiode groeien naar de voorwaarden die nodig zijn om in groep 3 een goede start te kunnen maken. Als blijkt dat een leerling op één of meerdere ontwikkelingsgebieden extra hulp nodig heeft, wordt dit in het groepsplan vermeld en wordt daarin omschreven wat die hulp inhoudt.

5.3 Methode-onafhankelijke toetsen

Wij zien toetsen als een middel om de ontwikkeling te volgen. Niet als een doel op zich. We beperken daarom de tijd van toetsen tot het minimum.

Bij de midden en bovenbouw worden twee keer per jaar methode-onafhankelijke toetsen afgenomen voor de vakken technisch lezen, begrijpend lezen, rekenen en spelling uit het Cito leerlingvolgsysteem. De resultaten worden besproken met ouders en kind tijdens het OLL-gesprek. Aan het eind van groep 7 wordt de Cito Entreetoets afgenomen. De resultaten van deze toets laten zien hoe kinderen ervoor staan op het gebied van taal, rekenen-wiskunde en studievaardigheden en vormen het uitgangspunt voor het volgende schooljaar. Groep 8 doet mee aan de Centrale eindtoets PO, die eind april afgenomen wordt. De score van deze toets zal meestal een bevestiging zijn van het advies dat men op de basisschool gegeven heeft ten aanzien van de schoolkeuze.

Verslaglegging van de ontwikkeling

De gegevens van de methodeonafhankelijke toetsen van Cito worden digitaal verwerkt, zodat er niet alleen voor het kind een overzicht komt, maar ook voor de groep en de school. Daarbij wordt een vergelijking gemaakt met een landelijk gemiddelde. Verder worden alle voor het kind en de leerkracht belangrijke gegevens vermeld in het digitaal leerlingdossier Parnassys. Ook onderzoeksverslagen en individuele handelingsplannen komen daarin. Dat dossier wordt tijdens de groepsoverdracht met de volgende groepsleerkracht doorgesproken. In principe bevat het leerlingdossier geen informatie waarvan u als ouders niet op de hoogte bent. Resultaten en toetsuitslagen worden met de ouders en het kind besproken tijdens de OLL-gesprekken. De vorderingen van de kinderen worden regelmatig met de directie en de intern begeleider besproken.

5.4 Pestprotocol

Op onze school willen wij dat alle kinderen kunnen samenleven en leren. Dit kan alleen, als de kinderen zichzelf kunnen zijn, en zich veilig voelen. Wij streven naar een open sfeer, waarin iedereen zich gerespecteerd voelt, want dan kunnen ieders mogelijkheden worden ontplooid. Een kind dat gepest wordt, kan zich niet optimaal ontwikkelen. Het leren stagneert, gedrag kan veranderen en lichamelijke klachten kunnen zich voordoen. Ouders kunnen zich machteloos voelen doordat ze weinig grip hebben op de situatie. Bovendien ontstaat een onveilige sfeer in de groep. De openheid verdwijnt. Met behulp van dit pestprotocol willen we

- pestgedrag voorkomen
- pestgedrag tijdig signaleren
- pestgedrag oplossen.

Je vindt het pestprotocol op de website.

5.5 Dyslexie

Wat is dyslexie?

Dyslexie betekent letterlijk: 'niet op de goede manier met geschreven taal kunnen omgaan'. Bij dyslexie kunnen zowel lees- als spellingsproblemen voorkomen, maar deze komen ook los van elkaar voor. Officieel wordt in Nederland dyslexie aangeduid als: 'Een hardnekkig probleem met het aanleren van en het accuraat en/of vlot toepassen van het lezen en/of spellen op woordniveau.' Ongeveer 10% van de basisschoolleerlingen heeft leesproblemen en ongeveer 3,6% heeft dyslexie. De lees- en spellingsproblemen ontstaan doordat eren met dyslexie te kampen hebben.

Leerlingen met dyslexie hebben in de eerste plaats last van automatiseringsproblemen. Dat houdt in dat deze leerlingen het lastig vinden om letters vlot te herkennen en te schrijven, dat ze moeilijk woorden direct herkennen, dat ze moeite hebben met het leren van bijvoorbeeld de tafels, enz. Verder hebben deze leerlingen vaak moeite met het verwerken van klanken. Ze horen daardoor bijvoorbeeld het verschil tussen klanken niet goed en vinden het lastig om woorden uiteen te rafelen in losse klanken.

Tenslotte hebben dyslectische leerlingen vaak een zwak auditief geheugen. Dit betekent dat deze leerlingen moeite hebben met het letterlijk en in de juiste volgorde onthouden van klanken, woorden en zinnen.

Signalen van dyslexie

Leerlingen met dyslexie hebben veel extra oefening nodig om het technisch lezen aan te leren. Daarom is het belangrijk dat dyslexie bij een leerling zo vroeg mogelijk wordt ontdekt. Dyslexie is op zijn vroegst pas eind groep 4 vast te stellen, maar al eerder zijn er algemene kenmerken die kunnen duiden op dyslexie. Leerlingen met dyslexie hebben vaak moeite:

- met het leren van de kleuren en het onthouden van versjes
- om het verschil te horen tussen klanken

- om de klanken in volgorde te zetten, zoals bij 'dorp' en 'drop' of '12' en '21'
- om de aandacht te houden bij 'klankinformatie' (gesproken woord)
- met het inprenten van reeksen, bijvoorbeeld tafels of spellingsregels
- met het onthouden van vaste woordcombinaties, uitdrukkingen of gezegdes
- met het onthouden van losse gegevens, zoals rijtjes, woordjes en jaartallen

Om signalen van dyslexie zo vroeg mogelijk te herkennen, werken we bij ons op school met de protocollen 'Leesproblemen en dyslexie'. Deze helpen ons niet alleen om leesproblemen en dyslexie te signaleren, maar geven ook handreikingen voor de aanpak van deze problemen. Op het moment dat er een achterstand in het proces van het leren lezen en spellen wordt gesignaleerd, krijgen leerlingen extra instructie en oefening van de leerkracht en/of de remedial teacher. Deze extra hulp wordt verwerkt in een handelingsplan dat elke zes weken wordt geëvalueerd. Ook wordt de hulp van thuis ingeroepen: we vragen de ouders om, indien mogelijk, ook thuis elke dag met hun kind te lezen.

Diagnose dyslexie

Dyslexie mag alleen vastgesteld worden door een psycholoog of orthopedagoog. Het stellen van de diagnose gebeurt op basis van twee criteria.

Het eerste criterium is de mate van achterstand. Een leerling moet een grote achterstand hebben op het gebied van lezen en/of spellen. Dat betekent dat een leerling minimaal drie keer achter elkaar een V-score behaald moet hebben op een genormeerde periodieke toets op het gebied van technisch lezen op woordniveau en/of het gebied van spelling. Bij ons op school gebruiken we daar de CITO Drie Minuut Toets (DMT) voor. Als een leerling wel beneden gemiddeld scoort, maar niet herhaaldelijk en 3X op rij een E-score behaalt, kan dyslexie (nog) niet vastgesteld worden. Er kan wel onderzoek worden gedaan of een leerling (kenmerken van) dyslexie heeft, maar dit onderzoek valt dan meestal niet onder de vergoedingsregeling.

Het tweede criterium is het criterium van hardnekkigheid of didactische resistentie. Dit houdt in dat aantoonbaar gemaakt moet worden dat de achterstand op het gebied van lezen en/of spellen is ontstaan ondanks intensieve en gerichte hulp. Deze hulp moet beschreven zijn in handelingsplannen, die steeds aan het einde van een hulpperiode geëvalueerd zijn. Er is bij ons op school veel aandacht voor extra hulp op het gebied van lezen, dus aan deze voorwaarde wordt eigenlijk altijd ruimschoots voldaan.

Vergoedingsregeling dyslexie

Vanaf januari 2015 worden de kosten voor diagnose en behandeling van ernstige, enkelvoudige dyslexie vergoed door uw gemeente. Enkelvoudig houdt in dat uw dochter of zoon er geen tweede probleem bij mag hebben, zoals ADHD, autisme of een laag IQ. Ernstig wil zeggen dat de school al extra intensieve hulp geboden heeft, maar nauwelijks verbetering in de lees- en spellingproblemen bij uw leerling zichtbaar zijn.

Welke leerlingen komen in aanmerking voor vergoeding door uw gemeente?

Om in aanmerking te komen voor de financiële vergoeding voor het onderzoek en de behandeling van dyslexie moet aan onderstaande voorwaarden voldaan worden:

1) De leeftijd van uw kind ligt bij aanmelding voor onderzoek en behandeling tussen de 7 en 12 jaar. De dyslexiezorg mag in elk niet gestart worden nadat uw leerling 13 jaar is geworden.

2) Er moet een leerling dossier (leesdossier) zijn waaruit blijkt dat er in het onderwijs een traject van intensieve extra hulp is geweest bij het leren lezen (en spellen).

3) De school heeft het vermoeden dat er sprake is van ernstige, enkelvoudige dyslexie, gebaseerd op de geringe vooruitgang bij het traject van intensieve extra hulp zoals vermeld onder punt 2.

In principe is het niet de school die het onderzoek aanvraagt, maar doen de ouders dit. Ouders zijn vrij in de keuze van de diagnosticus of behandelaar waar zij hun kind aanmelden, maar sommige zorgverzekeringen hebben nadere voorwaarden in hun polisvoorwaarden opgenomen. Het is daarom verstandig om altijd eerst contact op te nemen met de zorgverzekeraar. De school moet zorgen voor een leerlingdossier met daarin een beschrijving van de lees- en spellingsproblemen, toets resultaten en kopieën van handelingsplannen.

Dyslexieverklaring

Leerlingen bij wie door een psycholoog of orthopedagoog is vastgesteld dat zij dyslectisch zijn, ontvangen van deze deskundige een dyslexieverklaring. Deze verklaring geeft leerlingen recht op eventuele aanpassingen. Deze leerlingen krijgen bijvoorbeeld:

- een vergrote versie van een toets,
- extra tijd bij het maken van een toets,
- aangepaste normering bij het beoordelen van schrijfp opdrachten,
- aangepaste beoordeling van spellingsdictees,
- hoeveelheid van te leren woorden voor spelling aanpassen,
- gesproken versie krijgen van een toets,
- ze kunnen gebruik maken van speciale hulpmiddelen,
- we kunnen aanpassingen doen in de verwerking en normering van de lesstof. Dit zijn maatregelen die we op individueel niveau nemen. Wat nodig is voor deze leerling in deze situatie.

We hebben de mogelijkheid om de kinderen te leren omgaan met het programma Read & Write. Over het algemeen zullen leerkrachten in het basisonderwijs deze aanpassingen ook aanbieden wanneer leerlingen geen officiële verklaring hebben, maar er wel baat bij hebben. Binnen het voortgezet onderwijs is dat echter niet het geval. Daar worden alleen aanpassingen gedaan wanneer een leerling in het bezit is van een officiële dyslexieverklaring. Bij ons op school streven wij er daarom naar om dyslectische leerlingen te laten uitstromen naar het voortgezet onderwijs in het bezit van een officiële dyslexieverklaring.

In het bezit van een dyslexieverklaring en dan....

De orthopedagoog of psycholoog die een dyslexieverklaring afgeeft, geeft in het onderzoeksverslag in de meeste gevallen ook adviezen over de maatregelen en hulpmiddelen waar een leerling baat bij heeft. De leerkrachten proberen in hun onderwijs rekening te houden met deze adviezen. Met het kind zelf en zijn of haar ouders wordt besproken welke maatregelen en hulpmiddelen het beste aansluiten op de behoeften van deze leerling. In vrijwel alle gevallen werd er met deze leerlingen al gewerkt met handelingsplannen. De extra maatregelen en hulpmiddelen worden na het afgeven van de verklaring dan ook verwerkt in het handelingsplan.

5.6 Passend onderwijs

Wat is passend onderwijs?

Elk kind heeft recht op goed onderwijs. Ook kinderen die extra ondersteuning nodig hebben. Het kabinet wil dat zoveel mogelijk kinderen naar een gewone school in de buurt kunnen gaan. Want zo hebben ze de beste kansen op een vervolgopleiding en meedoen in de samenleving.

Kinderen die het echt nodig hebben kunnen, net als nu, naar het speciaal (basis)onderwijs. Dat blijft dus zo. Per kind wordt bekeken wat de meest passende onderwijsplek is.

Passend onderwijs is dus de nieuwe manier waarop onderwijs aan leerlingen die extra ondersteuning nodig hebben wordt georganiseerd. Het gaat om zowel lichte als zware ondersteuning. Bijvoorbeeld extra begeleiding op school, aangepast lesmateriaal, hulpmiddelen of onderwijs op een speciale school. Passend onderwijs is dus geen schooltype; kinderen zitten niet 'op' passend onderwijs. Scholen werken met elkaar samen in samenwerkingsverbanden. De scholen in het samenwerkingsverband maken onderling afspraken over hoe ze ervoor zorgen dat alle leerlingen onderwijs krijgen dat bij hen past. Onze school maakt deel uit van Samenwerkingsverband Driegang.

Waarom is passend onderwijs ingevoerd?

Passend onderwijs vervangt het oude systeem van de leerlinggebonden financiering (rugzakje) en indicatiestelling voor speciaal (basis)onderwijs. Met de invoering van passend onderwijs wil men een aantal problemen oplossen. Een van de problemen is dat steeds meer leerlingen, vooral leerlingen met ernstige gedragsproblemen, verwezen worden naar speciaal (basis)onderwijs. Scholen en ouders vinden de indicatiestelling erg bureaucratisch en het is lastig om ondersteuning op maat te organiseren. Verder zijn er in het oude systeem veel kinderen die thuiszitten. Zij zijn bijvoorbeeld van school verwijderd vanwege de problemen die ze hebben, of omdat er geen goede begeleiding voor ze is op school. Het doel van passend onderwijs is dat alle leerlingen, dus ook leerlingen die extra ondersteuning in de klas nodig hebben, een passende onderwijsplek krijgen. Uitgangspunt daarbij is: regulier als het kan, speciaal als het moet.

Hoe werkt passend onderwijs?

Scholen die samenwerken in een samenwerkingsverband krijgen geld om het onderwijs te regelen voor leerlingen die extra ondersteuning nodig hebben. Het samenwerkingsverband ontvangt het geld en besluit over de toewijzing van ondersteuning en geld naar de scholen. Hiervoor wordt het geld gebruikt dat nu in de rugzakjes zit en naar ambulante begeleiders gaat. Maar ook het geld voor ondersteuning op speciale scholen (cluster 3 en 4) en het speciaal basisonderwijs gaat naar het samenwerkingsverband. De samenwerkende scholen maken een plan om ervoor te zorgen dat iedere leerling passend onderwijs krijgt. In het ene samenwerkingsverband zullen scholen dat anders doen dan in het andere samenwerkingsverband. Er zullen dus verschillen zijn tussen regio's in de manier waarop onderwijs aan leerlingen met extra ondersteuning eruit komt te zien. De bedoeling is dat de scholen precies kunnen nagaan wat er nodig is voor hun leerlingen zodat ze ondersteuning op maat kunnen organiseren. Het ondersteuningsplan van ons samenwerkingsverband Driegang is op school beschikbaar.

Wat is er veranderd?

Voor de meeste leerlingen zal er door de invoering van passend onderwijs in de dagelijkse praktijk weinig veranderen. Wat is er dan veranderd vanaf 1 augustus 2014? Scholen hebben een zorgplicht. Dat betekent dat scholen elk kind een passende onderwijsplek moeten bieden. Of op de school waar het kind wordt aangemeld, eventueel met extra ondersteuning, of op een andere school in het regulier of speciaal (basis)onderwijs. Ouders worden hier uiteraard nauw bij betrokken en scholen werken daarbij samen.

De extra ondersteuning die kinderen nodig hebben wordt niet meer door het Rijk, maar rechtstreeks door de samenwerkende scholen georganiseerd en betaald.

Wat betekent dit in de praktijk?

Vanaf 1 augustus 2014 bestaan er geen rugzakjes meer. De extra ondersteuning die een kind nodig heeft wordt, in overleg met de ouders, rechtstreeks door de school georganiseerd. Ouders kunnen dus met school in gesprek over de wijze waarop de ondersteuning aan het kind wordt geregeld. Binnen ons samenwerkingsverband is afgesproken dat rugzakjes kunnen blijven worden ingezet tot de einddatum genoemd in de beschikking, of tot einde basisschool. Daarna kan een verzoek worden gedaan voor verdere extra ondersteuning.

Wordt voor een kind gedacht aan extra ondersteuning?

Bij een nieuwe aanmelding: Ouders kiezen de school waarvan zij denken dat die voor hun kind het meest geschikt is en melden hun kind minimaal 10 weken van tevoren schriftelijk aan. In het schoolondersteuningsprofiel staat welke ondersteuning de school kan bieden. Binnen 6 tot 10 weken laat de school weten of een kind wordt toegelaten of komt de school met een voorstel voor een beter passende plek voor uw kind op een andere school. Dat gebeurt altijd in nauw overleg met de ouders. Een kind zit al op school?

Kijk in het schoolondersteuningsprofiel welke ondersteuning onze school kan bieden en ga in gesprek met de leerkracht van uw kind en/of de intern begeleider.

Uw kind heeft geen extra ondersteuning nodig?

In dat geval verandert er waarschijnlijk weinig voor uw kind. In de loop der tijd kunnen er misschien een paar kinderen die extra ondersteuning nodig hebben bij uw kind in de klas komen. Dit is afhankelijk van de mogelijkheden die de school daarvoor heeft.

Meer informatie?

www.passendonderwijs.nl

www.5010.nl

Dyslexie

5.7 Ondersteuningstoewijzing

Ondersteuningstoewijzing gaat over de wijze waarop leerlingen die extra ondersteuning behoeven, die ondersteuning kunnen ontvangen.

Stap 1: arrangeren in de school

Het schoolondersteuningsteam (SOT) op schoolniveau heeft een centrale rol in de signalering, toewijzing en afstemming van onderwijsondersteuning en zorg. De basis voor het schoolondersteuningsteam wordt gevormd door de leerkracht, de intern begeleider (IB'er), een Preventief Ambulant Begeleider (PAB'er) en met ingang van schooljaar 2015-2016 ook de ouders/verzorgers. Dit overleg kan uitgebreid worden met de brugfunctionaris onderwijs en de brugfunctionaris gezin. De brugfunctionaris gezin is thuis in het veld van jeugdgerelateerde zorgtaken die onder de verantwoordelijkheid van de gemeente (gaan) vallen. De IB'er heeft en houdt de regie op het overleg. De brugfunctionaris onderwijs is thuis in het onderwijsveld. Dit kan de huidige PAB'er zijn, maar ook de ambulante begeleider. De brugfunctionaris gezin kan ondersteuning inroepen vanuit organisaties als GGD, (school)maatschappelijk werk, etc.

De situatie waarin de brugfunctionaris onderwijs en de brugfunctionaris gezin gaan werken is nieuw. Dat wordt ingegeven door veranderende wet- en regelgeving, zowel wat betreft passend onderwijs als de transitie van jeugdhulpverleningstaken naar de gemeente.

Zowel de eerste 'driehoek' van leraar-ouder-IB'er als het grotere schoolondersteuningsteam kunnen direct besluiten tot snelle en lichte interventies die geacht worden onderdeel te zijn van de basisondersteuning binnen de school. Het schoolondersteuningsteam kan de expertise erbij betrekken die zij voor het arrangeren nodig achten.

Stap 2: extra ondersteuning

Indien het schoolondersteuningsteam (SOT) constateert dat de basisondersteuning onvoldoende mogelijkheden biedt om aan de ondersteuningsbehoeften van een leerling tegemoet te komen, kan dit leiden tot een arrangement dat gefaciliteerd moet worden ("extra ondersteuning in de basisschool").

Bij het aanvragen van een arrangement wordt een Ontwikkelingsperspectief (OPP) opgesteld. Binnen onze kamer zijn afspraken gemaakt over de inhoud die voor het OPP wordt gehanteerd. Ouders zetten hun handtekening onder het (handelingsgerichte deel van het) OPP.

De school dient de onderbouwde aanvraag voor extra ondersteuning in bij de toekenningscommissie, die hierover een besluit neemt.

Stap 3: verwijzing

Indien ook met een arrangement leraar en school handelingsverleggen blijven (of indien het schoolondersteuningsteam direct van mening is dat gezien de mogelijkheden en beperkingen een school voor speciaal (basis)onderwijs beter aan de onderwijsbehoeften kan voldoen), dan dient de school een onderbouwde aanvraag voor plaatsing in het Speciaal Basisonderwijs (SBO) of Speciaal Onderwijs (SO) in bij de toekenningscommissie.

Stap 4: deskundigenadvies

Het deskundigenadvies wordt mede opgesteld door de toekenningscommissie. De

toekenningscommissie kan worden aangevuld met relevante deskundigen, maar bestaat in de basis uit:

vertegenwoordiger basisonderwijs;

vertegenwoordiger speciaal basisonderwijs;

onafhankelijk orthopedagoog;

coördinator van de kamer

Het deskundigenadvies is uiterlijk vier werkweken na de aanvraag opgesteld. Voor het opstellen hiervan stelt de school het (door de ouders mee ondertekende) OPP en het dossier beschikbaar. Over de inhoud van het dossier zijn binnen onze kamer afspraken gemaakt. Indien het deskundigenadvies een afwijzing van het verwijzingsverzoek betekent, levert de commissie een alternatief.

De toekenningscommissie kan op basis van de beschikbare gegevens tot één van de volgende conclusies komen:

Voor het kind wordt extra ondersteuning conform de aanvraag beschikbaar gesteld.

2. Voor het kind wordt extra ondersteuning beschikbaar gesteld, waarbij gemotiveerd wordt afgeweken van de aanvraag.
3. M.b.t. het kind wordt plaatsing op een andere basisschool geadviseerd. Hierbij worden o.a. de schoolondersteuningsprofielen betrokken.
4. Het kind wordt toelaatbaar geacht tot een speciale school voor basisonderwijs.
5. M.b.t. het kind wordt plaatsing in een speciale onderwijsvoorziening of hulpverleningsvoorziening binnen en / of buiten het samenwerkingsverband geadviseerd.



Indien het deskundigenadvies het verzoek tot verwijzing ondersteunt, wordt tevens aangegeven op wat voor soort school (d.w.z. SBO of SO cluster 3 of 4) het kind het beste tot zijn recht zal komen.

In overleg met de brugfunctionaris onderwijs en de IB'er wordt de betreffende school gevraagd de toelating van het kind te beoordelen. Deze SBO- of SO-school neemt vanaf dat moment de toelating van leerling en ouders over. Het OPP wordt aan de ontvangende school overgedragen, waarna de ontvangende school dit OPP verder bijstelt en afrondt binnen zes weken nadat het kind is toegelaten. Dit OPP gaat ter informatie naar de opsteller van het deskundigenadvies, met een afschrift naar de IB'er.

Stap 5: toelaatbaarheidsverklaring

Het dossier bestaande uit het deskundigenadvies en het OPP gaat naar de SWV-coördinator (swv = samenwerkingsverband). Deze toetst slechts procedureel en kan - indien de procedure daartoe aanleiding geeft - aanvullende informatie bij de kamercoördinator opvragen.

De SWV-coördinator stelt een toelaatbaarheidsverklaring (TLV) op, waarbij tevens de duur van de toelaatbaarheid, de onderwijssoort (speciaal basisonderwijs of speciaal onderwijs)

en in geval van speciaal onderwijs de ondersteuningscategorie (1 t/m 3) wordt aangegeven.

De SWV-coördinator tekent de toelaatbaarheidsverklaring binnen één werkweek na ontvangst.

Toelaatbaarheid zonder tussenkomst van een basisschool

Een commissie op het niveau van het samenwerkingsverband beoordeelt aanvragen toelaatbaarheid vanuit het medisch kinderdagverblijf (MKD), huisartsen etc. (rechtstreekse instroom SBO of SO). Ook in dit geval vindt alleen een procedurele toetsing plaats.

Deze commissie wordt samengesteld door de drie kamers en komt bijeen als daar om gevraagd wordt (ad hoc). Het secretariaat berust bij het samenwerkingsverband, waarvan de coördinator uiteindelijk de toelaatbaarheidsverklaring (met ondersteuningscategorie) afgeeft.

Duur en verlenging toelaatbaarheid

Een toelaatbaarheidsverklaring wordt niet afgegeven voor de gehele schoolperiode. Uitgangspunt blijft dat een toelaatbaarheidsverklaring wordt afgegeven voor een periode van drie jaar, tenzij:

het ontwikkelingsperspectief van dien aard is dat terugplaatsing in het regulier onderwijs overduidelijk niet tot de mogelijkheden behoort (ook al zal in dit geval de ontvangende S(B)O-school regelmatig de terugplaatsingsmogelijkheden moeten evalueren);

er op voorhand sprake is van tijdelijke plaatsing en een verwachte datum van terugplaatsing is die ligt voor de termijn van drie jaar. In dat geval wordt een toelaatbaarheidsverklaring voor kortere duur afgegeven;

doorplaatsing (bijvoorbeeld van SBO naar SO) aan de orde kan zijn, en daarom voor een beperkte periode wordt gekozen.

Om in geval van een toekenning voor bepaalde tijd na de looptijd van de toekenning opnieuw een toekenning te verkrijgen dient tenminste 3 maanden voor het aflopen van de toekenning een nieuwe onderbouwde aanvraag te worden ingediend. Dit geldt voor middelen en plaatsingen.

Richtlijnen toelating speciaal (basis)onderwijs en terugplaatsing in het regulier onderwijs

De komst van Passend onderwijs betekent dat de criteria die toegang gaven tot speciaal (basis)onderwijs niet meer gehanteerd zullen worden. De “slagboomdiagnostiek” verdwijnt. Bepalend worden vooral:

de handelingsverlegenheid van de reguliere basisschool;

en/of het ontwikkelingsperspectief en het deskundigenadvies onderbouwen dat het beste aan de onderwijsbehoeften van een leerling voldaan kan worden op een SBO, respectievelijk SO cluster 3 of 4-school.

Handelingsverlegenheid van de basisschool betekent niet per definitie dat de S(B)O-school passend onderwijs kan bieden. De S(B)O-school waarop plaatsing gewenst is, moet dan ook in staat gesteld worden te verifiëren of zij passend onderwijs kan bieden. Uitgangspunten daarbij zijn:

Een goed en helder geformuleerd ontwikkelingsperspectief, waarin de stimulerende en belemmerende factoren per deelgebied staan geformuleerd (vanuit handelingsgericht werken en handelingsgerichte diagnostiek), is een vereiste. In veel gevallen kan, ook omdat de inspectie dit als onderbouwing van een ontwikkelingsperspectief vereist, sprake zijn van intelligentieonderzoek. De deelgebieden die bedoeld worden gaan hierbij met name om werkhouding en taakgedrag, de taalontwikkeling, de didactische ontwikkeling, de cognitieve en functieontwikkeling, de sociaal-emotionele ontwikkeling en de lichamelijke ontwikkeling.

(Aanvullend) onderzoek is alleen gewenst op het moment dat dit relevant is, en verduidelijking nodig is op het gebied van de mogelijkheden en beperkingen van een leerling. Aanvullend onderzoek kan ook bestaan uit observatie van het kind.

Ook voor cluster 4 is DSM IV- of V-classificatie geen voorwaarde, mits de onderwijs- en ondersteuningsbehoeften voldoende duidelijk zijn.

Indien sprake is van aanvullend onderzoek wordt deze getoetst op bruikbaarheid, zonder dat daarbij de datum van onderzoek een doorslaggevend criterium is.

De toekenningscommissie is te bereiken op onderstaand adres:

Toekenningscommissie samenwerkingsverband Driegang

Kamer Rivierengebied Midden Nederland

Hoefslag 6, 4205 NK Gorinchem

Voor meer informatie over dit onderwerp verwijzen wij u naar ons Schoolondersteunings profiel (SOP). Deze kan op u opvragen bij de directeur.

6. De vereniging TriVia

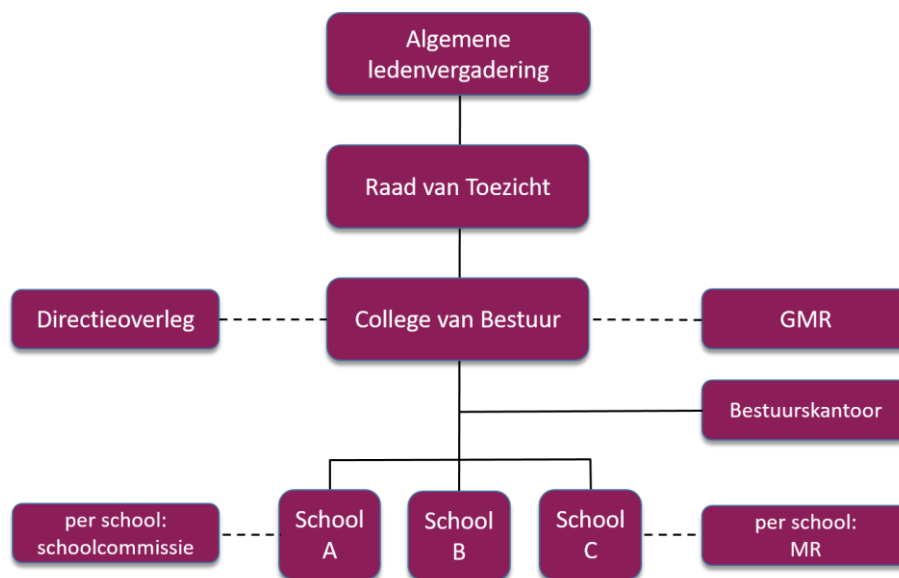
De school maakt deel uit van de Vereniging voor Protestants Christelijk Primair Onderwijs TriVia. Vanuit de vereniging is een bestuur gekozen, dat uiteindelijk verantwoordelijk is voor alles wat op en in de school gebeurt. Daartoe wordt er regelmatig vergaderd over alle zaken die de scholen aangaan. Tijdens de jaarlijkse ledenvergadering in juni wordt verantwoording afgelegd van het gevoerde beleid.

De vereniging werkt vanuit 'Code Goed Bestuur', deze code is te vinden op de volgende site: www.pcpo-trivia.nl onder het kopje 'organisatie'.

6.1 Bestuursmodel van TriVia

Het College van Bestuur vormt het bevoegd gezag van TriVia. De Raad van Toezicht houdt intern toezicht op het College van Bestuur.

6.2 Organogram van TriVia



Het directieoverleg wordt gevormd door de directies van alle scholen.

De gemeenschappelijke medezeggenschapsraad (GMR) bestaat uit vertegenwoordigers van de ouder- en personeelsgeleding van de scholen en heeft advies- en instemmingsrecht in bovenschoolse zaken.

Elke school heeft een directie, een schoolcommissie en een medezeggenschapsraad (MR). De directies van de scholen zijn verantwoordelijk voor het uitvoeren van het beleid, binnen de gestelde kaders en het creëren van draagvlak binnen de school.

De schoolcommissie vormt een brug tussen de ouders en de directie. De schoolcommissie bestaat uit ouders van de school. De schoolcommissie heeft een adviserende rol naar de directie van de school.

De MR van de school bestaat voor de helft uit ouders en voor de helft uit personeel van de school. De MR heeft advies- en instemmingsbevoegdheid conform de Wet op de Medezeggenschap en kan daarmee invloed uitoefenen op het beleid van de school.

6.3 Samenstelling van het College van Bestuur

Dhr. L.M. de Pater (voorzitter) bestuur@pcpo-trivia.nl

Mevr. J. Korevaar

6.4 Samenstelling van de Raad van Toezicht

Dhr. F. de Bruin (voorzitter) f.debruin@pcpo-trivia.nl

Dhr. M. de Groot

Dhr. J. Hogenhout

Dhr. W. Kastelein

Dhr. T.N. van de Minkelis

Mevr. S. Rietveld-Haanschoten

Dhr. J.W. Vlot

6.5 Voorzitter GMR

Dhr. M. Lodewijks Lodewijks@solcon.nl

7. Praktische punten van A tot Z

Brengen en halen

We beginnen graag op tijd. Vanaf 8.20 uur gaat de schooldeur open. De lessen beginnen om 8.30 uur. De ouders krijgen gelegenheid de kinderen te brengen in de groep, om ook op deze manier betrokken te blijven bij het werk en de activiteiten. De kinderen komen na schooltijd (met de leerkracht) weer naar buiten. Ophalen uit de groep is niet nodig. U kunt natuurlijk wel na schooltijd even kort met de leerkracht contact hebben. Meestal is het prettig om voor een uitvoeriger gesprek een afspraak te maken.

BSO

Voor buitenschoolse opvang verwijzen we u graag door naar Stichting Kinderopvang Centraal Nederland (SKCN) 0345 - 639 555

Communicatie via ouderportaal

De meeste communicatie verloopt via het ouderportaal van BasisOnline (zie 4.2).

Excursie

We streven er naar met elke groep minimaal drie keer per jaar op excursie te gaan. Meestal zijn de excursie gekoppeld aan de units waar we mee bezig zijn met IPC. Bij excursies zijn hulpouders onmisbaar. We informeren u via BasisOnline.

Fruit eten

Op woensdag is het fruitdag. We willen u vragen of u op deze dag uw kind fruit of groente als tussendoortje mee wil geven. We juichen het natuurlijk toe als u dat ook op de andere dagen doet.

Gevonden voorwerpen

Gevonden voorwerpen worden tijdelijk binnen de school bewaard. De school kan echter niet aansprakelijk worden gesteld in geval van schade aan, of vermissing van kleding, schoenen, mobieltjes, fietsen en/of andere waardevolle voorwerpen

Goede doelen

In het kader van burgerschap voeren we regelmatig acties voor goede doelen. U wordt hierover geïnformeerd via BasisOnline.

Hoofdluis

Hoofdluis is veelvoorkomend (helaas zeer overdraagbaar) en moeilijk uitroeibaar. Mocht u hoofdluis bij uw kind constateren, wilt u dit dan direct bij de groepsleerkracht melden? Dan kunnen wij onze maatregelen treffen om verspreiding te voorkomen. Als op school bij uw kind hoofdluis wordt geconstateerd, nemen we zo snel mogelijk contact met u op. We streven ernaar om alle kinderen regelmatig te laten controleren op hoofdluis.

Lunch

Alle kinderen lunchen op school. We willen u vragen een zo gezond mogelijk lunchpakket mee te geven (geen snoep).

Mobieltjes

Als leerlingen een mobiele telefoon bij zich hebben, vragen we deze aan het begin van de dag in de lade van de leerkracht te leggen. Filmen of fotograferen door leerlingen met een mobiele telefoon is verboden.

Schooltijden

De schooltijden zijn voor alle groepen gelijk. We beginnen om 8.30 en eindigen de dag om 14.15.

Schorsing

Is er sprake van ontoelaatbaar gedrag dat voor het kind en de omgeving gezien wordt als een bedreiging, dan heeft de school de mogelijkheid een kind te schorsen of te verwijderen. Uiteraard zal getracht worden alles te doen om het niet zover te laten komen. Bij signalen die de richting uitgaan van dergelijk gedrag zullen de ouders op tijd geïnformeerd worden en nauw betrokken worden om het tij te keren.

Verjaardagen

Verjaardagen worden uitgebreid gevierd! We vinden het fijn als traktaties zoveel mogelijk gezond zijn. Een aparte traktatie voor de leerkracht is niet nodig.

Verzekering

Alle kinderen zijn vanuit de school verzekerd, voor schade die zijzelf oplopen of anderen bezorgen, voor de tijd die zij op school verblijven. Materiële schade die door verwijtbaar gedrag wordt veroorzaakt wordt niet door de verzekering gedekt. Ook ouders zijn verzekerd voor zover zij kinderen begeleiden, zoals bij het schoolkamp en excursies. Wanneer ouders kinderen vervoeren in hun eigen auto is de school niet aansprakelijk voor schade. Een eigen inzittendenverzekering is dan ook gewenst.

Zieke leerling

Als uw kind ziek is, horen we dat graag via het ouderportaal.

Zieke leerkracht

Als de leerkracht ziek is, proberen we dit eerst intern op te lossen. Als dat niet mogelijk is, kunnen we gebruik maken van de invalpool van TriVia.